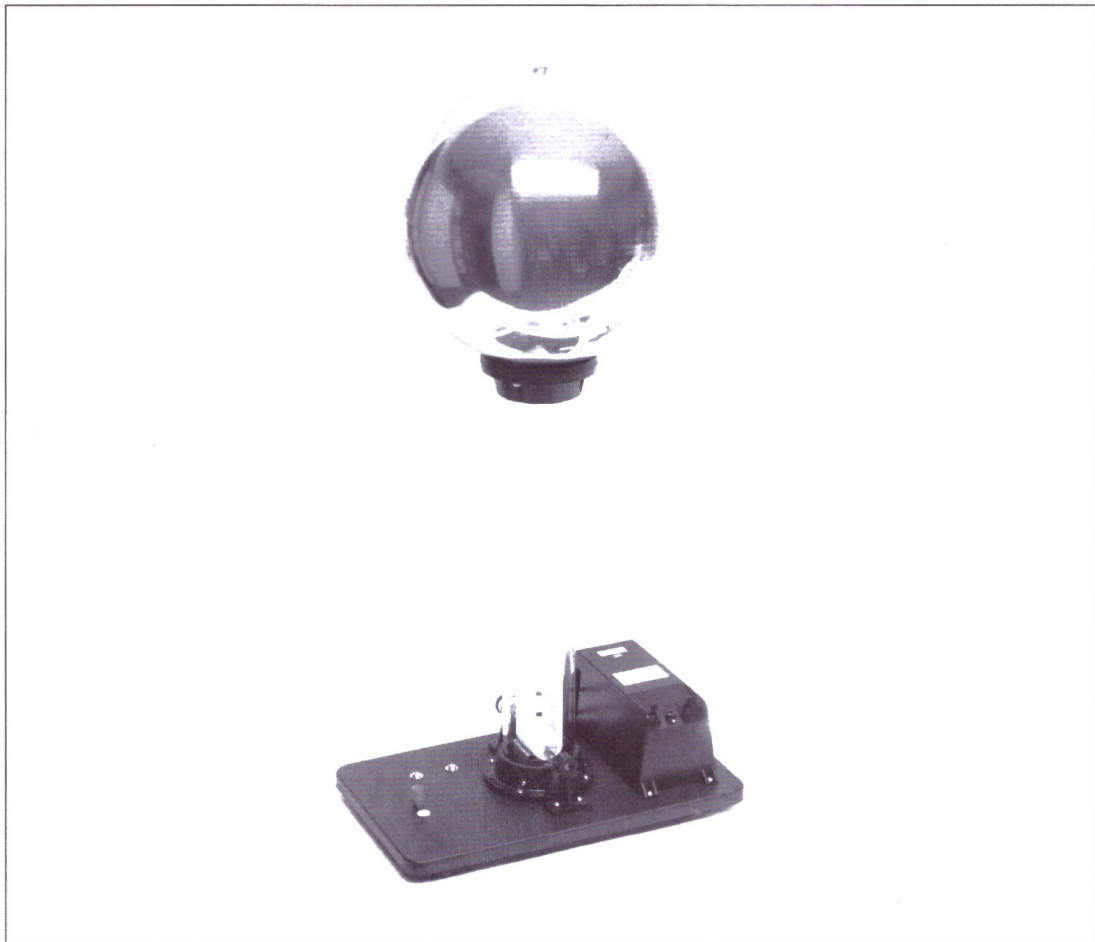


Bandwechsel am Hochleistungs- Bandgenerator 50300_{gam}



Bandwechsel am Hochleistungs-Bandgenerator 50300

1. Nach Lösen der Mutter auf der Kugeloberseite (Abb. 1) wird die Hohlkugel abgenommen (Abb. 2).



Abb. 1

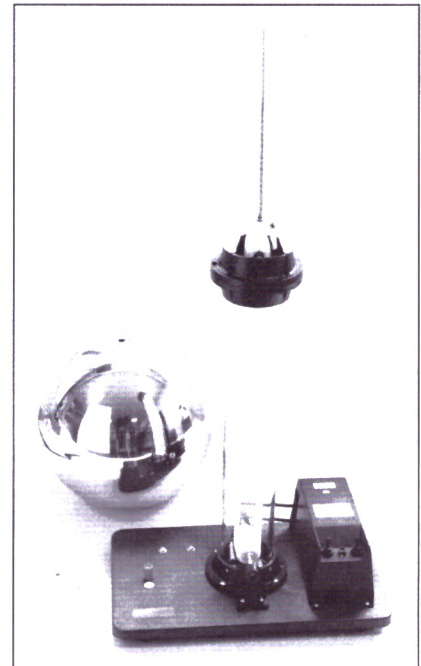


Abb. 2

2. Der Haltekopf wird nach oben vom Glasrohr abgezogen und seitlich an das Rohr gehängt (Abb. 3). Das defekte Band wird mit einer Klammer am oberen Rand des Glasrohres festgeklemmt (bei gerissenem Band entfällt dieser Schritt – Abb. 4).

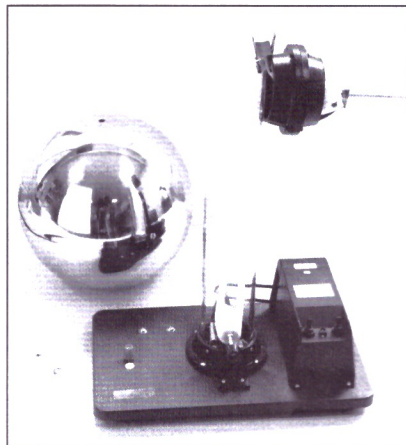


Abb. 3

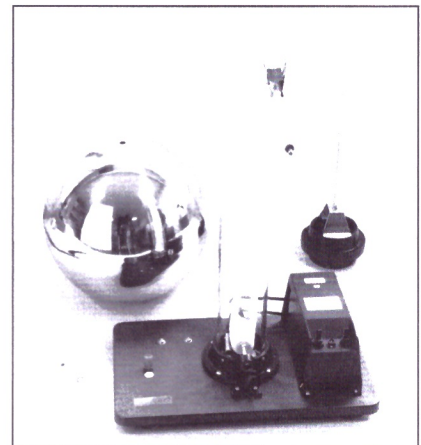


Abb. 4

3. Die obere Rolle wird aus dem Haltekopf herausgenommen.
4. Das defekte Band wird in das Glasrohr hineingeschoben (bei gerissenem Band entfällt dieser Schritt – Abb. 5).
5. Der Antriebsriemen wird von der Riemenscheibe der unteren Rolle abgenommen und mit einem Kreuzschlitz-Schraubenzieher werden die Schrauben der beiden Rollenhalter herausgedreht (Abb. 6).

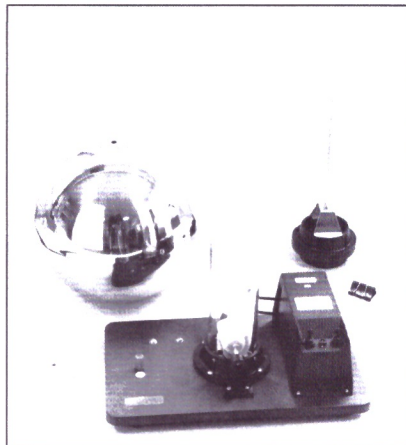


Abb. 5

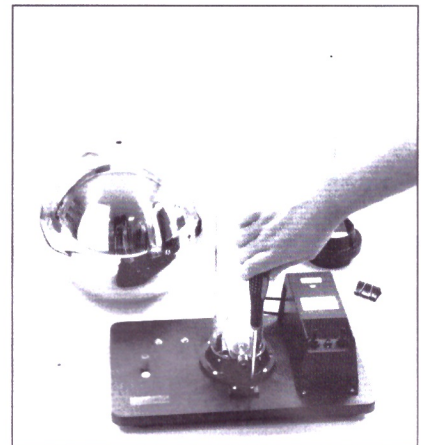


Abb. 6

Bandwechsel am Hochleistungs-Bandgenerator 50300

6. Mit einem Kreuzschlitz-Schraubenzieher werden die seitlichen Schrauben aus dem Glasrohrsockel herausgedreht (Abb. 7).
7. Das Glasrohr wird nach oben aus dem Sockel herausgezogen (Abb. 8).

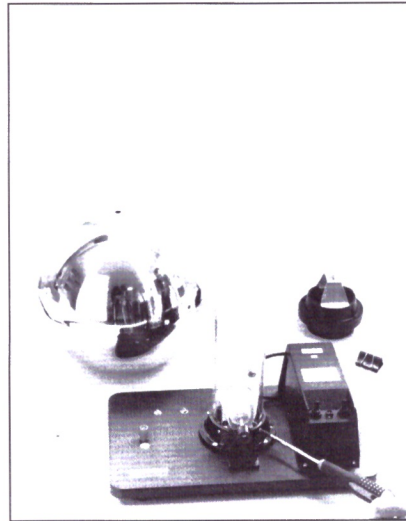


Abb. 7



Abb. 8

8. Das defekte Band wird von den Rollen genommen (Abb. 9).
9. Das neue Band wird um die untere Rolle gelegt und in das kopfüber gehaltene Glasrohr eingeschoben. Anschließend wird die untere Rolle mit ihrer Welle in die langen Schlitz des Rohres eingelegt (Abb. 10).

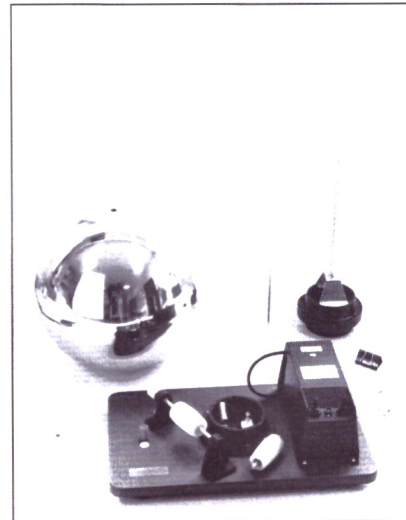


Abb. 9

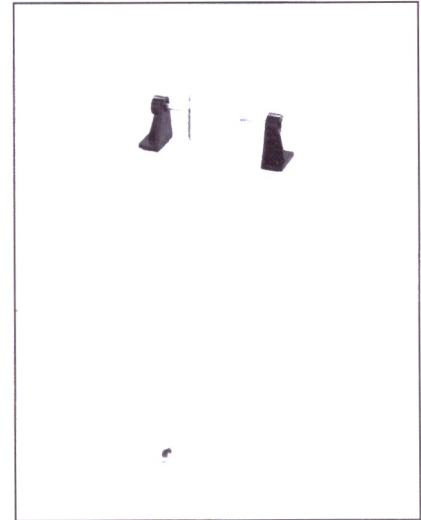


Abb. 10

10. Am anderen Ende des Rohres wird das neue Band als Schlaufe herausgezogen und die obere Rolle seitlich in diese Schlaufe eingeschoben (Abb. 11).
11. Anschließend wird die obere Rolle mit ihrer Welle in die kurzen Schlitz des Glasrohres eingehangen (Abb. 12).

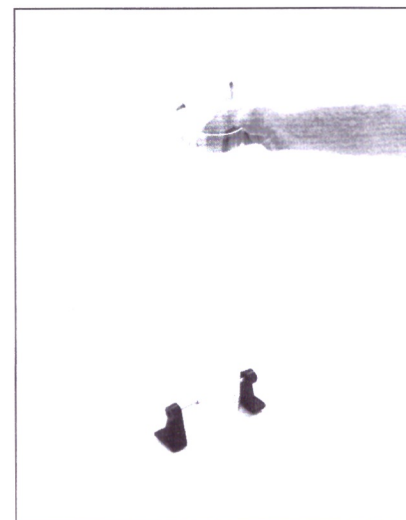


Abb. 11



Abb. 12

Bandwechsel am Hochleistungs-Bandgenerator 50300

12. Das so vorbereitete Glasrohr wird in den Sockel eingeschoben und mit den Schrauben befestigt (Abb. 6 und Abb. 7). Die beiden Rollenhalter werden wieder fest angeschraubt und der Antriebsriemen auf die Riemenscheibe aufgelegt (Abb. 13).
13. Die obere Rolle wird mit dem neuen Band nach oben aus dem Glasrohr gezogen und mit einer Klammer am oberen Rand des Rohres festgeklemmt (Abb. 14).
14. Die obere Rolle wird in ihre Halterung im Haltekopf eingesetzt (Abb. 15).
15. Der Haltekopf wird so auf das obere Rohrende aufgeschoben, dass sich sein kammförmiger Metallstreifen auf der gleichen Seite befindet, auf der die Halogenlampe im Haltesockel angebracht ist und er mit seinen Justiervorsprüngen in die kurzen Schlitz des Rohres einrastet (Abb. 16).
16. Die Hohlkugel wird auf den Stab des Haltekopfes aufgesetzt und mit der Mutter festgeschraubt (Abb. 1).

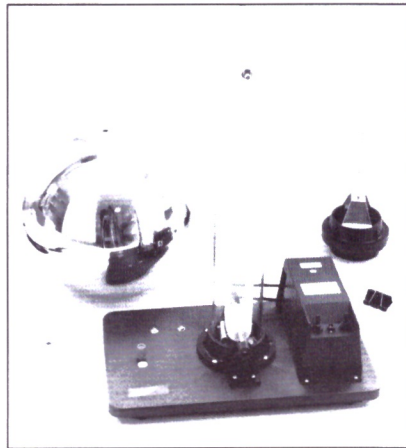


Abb. 13

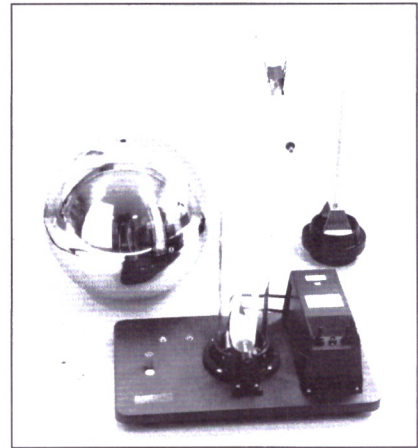


Abb. 14

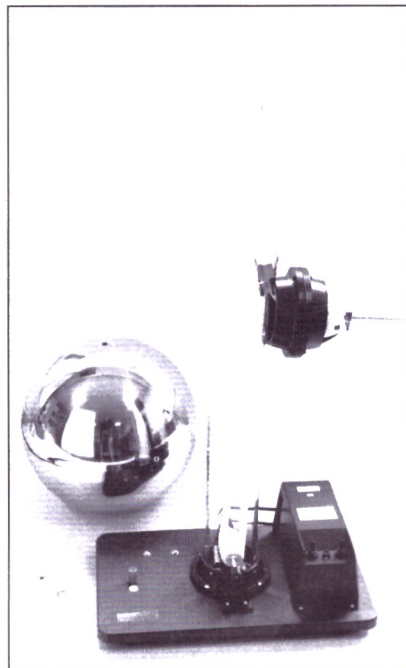


Abb. 15

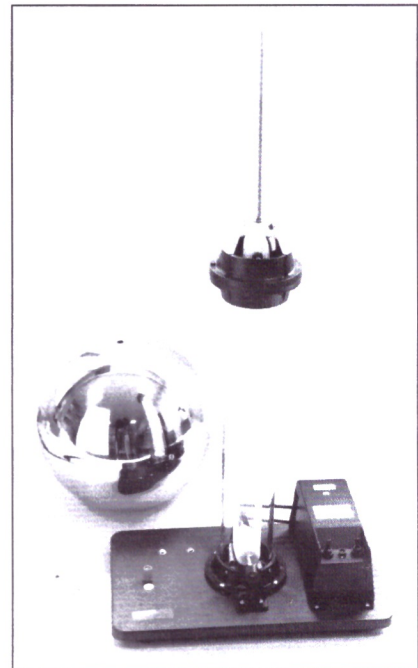


Abb. 16